

VH Atelier, spol. s r.o.
Lidická 960/81
60200 Brno

naše značka
5001093442

vyřizuje
Jolana Dočkalová

datum
28.04.2015

Věc:

Kanalizace a ČOV Věstonice - přípojky Dolní Věstonice, přípojky Horní Věstonice

K.ú. - p.č.: Dolní Věstonice , Horní Věstonice

Stavebník: DSO Věstonice - likvidace odpadních vod , Dolní Věstonice č.p. 67 , 69129 Dolní Věstonice

Účel stanoviska: Povolení stavby - územní režim

RWE GasNet, s.r.o., jako provozovatel distribuční soustavy (PDS) a technické infrastruktury, zastoupený RWE Distribuční služby, s.r.o., vydává toto stanovisko:

Ve Vámi zadané lokalitě se nachází VTL, RS, PKO-SKAO, STL plynárenské zařízení v naší správě - viz. přiložená situace.

Křížení a souběh inž. sítí s plynovodním zařízením musí být v souladu s ČSN 73 60 05, tab. 1 a 2.

Toto stanovisko se netýká žádných úprav plynárenského zařízení v dané lokalitě. Nutno řešit samostatně.

Stanovisko odboru EPZ - VTL (Bohuslav Hubička):

K Vašemu požadavku sdělujeme, že v oblasti plánované kanalizace a ČOV (dle předložené situace) procházejí vysokotlaké (dále jen VTL) plynovody DN 100 a DN 150, PN 40.

Dále se zde nacházejí vysokotlaké regulační stanice plynu (dále jen VTL RS) a zařízení protikorozi ochrany PKO SKAO.

Je proto nutné činnost v této lokalitě řešit dle zákona 458/2000 Sb., TPG 702 04 a ČSN EN 1594.

Při realizaci kanalizace a ČOV požadujeme dodržet následující podmínky:

VTL PLYNOVODY:

- bezpečnostní pásmo VTL plynovodu DN 100 je 15 m na obě strany od plynovodu;
- bezpečnostní pásmo VTL plynovodu DN 150 je 20m na obě strany od plynovodu
- ochranné pásmo VTL plynovodů je 4 m na obě strany od plynovodu;

Kanalizace:

- kanalizace v místě křížení s VTL plynovodem bude zhotovena z trubek zajišťujících trvalou plynotěsnost (plast - např. Hobas, Rehau, LPE, Pragma, případně jiný materiál s atestem o plynotěsnosti), min. 3 m na každou stranu od okraje potrubí VTL plynovodu při dodržení svislé vzdálenosti mezi povrchy potrubí kanalizace (nebo chráničky na kanalizaci) a VTL plynovodu min. 30 cm a pokud možno kolmého křížení (min.úhel 45°);
- spojovací hrdla kanalizace situovat do vzdálenosti min. 3 m od stěny VTL plynovodu;
- k projektové dokumentaci přiložit atest o trubním materiálu použitým na stavbě kanalizace, jako doklad o plynotěsnosti potrubí;
- v případě, že kanalizaci nelze vybudovat v místě křížení s VTL plynovodem z plynotěsného materiálu, je nutné jí uložit do plynotěsné chráničky do vzdálenosti min.3 m na obě strany od stěny VTL plynovodu (měřeno kolmo k ose plynovodu), čela chráničky uzavřít plynotěsnými pryžovými manžetami;
- nejmenší povolená vzdálenost mezi povrchy plynovodu a kanalizace při souběhu jsou 4 m,
- nejmenší vzdálenost stěny kanalizační šachty od stěny plynovodu je 4 m;

ČOV:

- ČOV umístit min. 10 m od VTL plynovodu DN 100 a 15 m od VTL plynovodu DN 150;

RWE Distribuční služby, s.r.o.

Plynárenská 499/1
657 02 Brno
T +420532221111
F +420545578571
E info_ds@rwe.cz
I www.rwe.cz
IČ: 27935311
DIČ: CZ27935311

Zapsán do obchodního rejstříku:
Krajský soud v Brně
oddíl C, vložka 57165
26.07.2007

Bankovní spojení:
ČSOB a.s.
Číslo účtu: 17837923
Kód banky: 0300

Všeobecné podmínky:

- výkopové a zemní práce v ochranném pásmu VTL plynovodu (4 m na obě strany od plynovodu) provádět zásadně ručně;
- nepoškodit nadzemní části VTL plynovodu (orientační sloupky, uzávěry atd.);
- nesnižovat ani nezvyšovat stávající krytí VTL plynovodu;
- v ochranném pásmu VTL plynovodu neskladovat žádný stavební ani jiný materiál;
- případné dočasné zařízení staveniště (maringotky, mobilní buňky atd.) umístit mimo bezpečnostní pásmo VTL plynovodu;
- po dobu výstavby požadujeme zabezpečit VTL plynovod protimechanickému poškození vhodným způsobem (přejezdy zabezpečit silničními panely, ochranné pásmo VTL plynovodu ohraničit výstražnou páskou);
- před zahájením prací Vám naše zařízení vytyčíme - žádost o vytyčení se nachází na internetových stránkách www.rwe-ds.cz;
- před záhozem v místě křížení s VTL plynovodem přizvat zaměstnance RWE Distribuční služby, s.r.o. - Regionální oblast Morava 2 ke kontrole dodržení výše uvedených podmínek (viz.výše uvedená internetová stránka).

VTL RS:

V zájmovém území se nacházejí technologické objekty vysokotlaké regulační stanice plynu (dále jen VTL RS) v majetku RWE GasNet, s.r.o. Jedná se o VTL RS Horní Věstonice - obec a Dolní Věstonice - hlavní.

Požadujeme proto dodržet následující podmínky:

1. Před zahájením prací je nutné naše zařízení vytyčit (žádost o vytyčení se nachází na internetových stránkách www.rwe-ds.cz).

2. Dle zákona č. 458/2000, § 68 a § 69 je ochranné pásmo výše uvedené RS 4 m a bezpečnostní pásmo 10 m od půdorysu objektu všemi směry.

Ochranné pásmo kabelových přípojek NN upravuje § 46 a je 1 m. Projekty staveb a veškeré činnosti v okolí RS (vyhrazeného plynového zařízení) se musí řídit ustanovením tohoto zákona.

3. Pro zvětšení mechanické odolnosti kabelů obecně požadujeme uložení kabelů NN v místě narušení ochranného pásma trasy kabelu do půlených plastových chrániček. Musí být zachováno stávající krytí. Přesah chráničky musí být minimálně do vzdálenosti 1 m na obě strany. Uložení kabelů do chrániček a následně zpětné zapravení bude vždy provedeno dle ČSN 33 2000-5-52, v souladu s ČSN 73 6005

4. Dále do vzdálenosti cca 4m kolem obvodu objektu je v zemi uloženo obvodové uzemnění objektu (zemní pásek). Obvodové uzemnění objektu je součástí ochrany objektu RS před atmosférickou a statickou elektřinou a jako takové je nezbytné pro bezpečný provoz plynárenského zařízení.

5. Při pracích v blízkosti RS a s ním souvisejícího el. zařízení, je nutné dodržet prostorovou normu ČSN 73 6005, energetický zákon č.458/2000 Sb. a nařízení vlády č.591/2006 Sb.

6. V ochranném a bezpečnostním pásmu RS, stejně tak na příjezdové cestě neumísťovat žádné další stavby (stavební buňky, maringotky, atd.), neparkovat automobily a stavební mechanizmy. Neskladovat žádný stavební materiál a omezit činnost na nejnnutnější dobu (pohyb osob, stavební mechanizace atd.).

7. Během stavby i po jejím dokončení dodržovat příslušná omezení požárně bezpečnostního pásma - zákaz kouření a manipulaci s otevřeným ohněm do vzdálenosti 10 m od objektu RS všemi směry.

8. Po celou dobu stavby umožnit pracovníkům RWE Distribuční služby, s.r.o. (obsluha RS) bezproblémový a bezpečný příjezd a přístup k RS (TPG 605 02).

9. Stavební činností , popř. mechanizací při stavbě, nepoškodit příjezdovou komunikaci k RS, oplocení a nenarušit jejich statiku. Po ukončení stavby v oblasti požadujeme uvést stávající okolní terén a zejména místní komunikaci do původního stavu tak, aby byl zachován bezpečný, bezproblémový příjezd a přístup k tomuto vyhrazenému plynovému zařízení.

Zahájení prací nahlásit v dostatečném předstihu na RWE Distribuční služby, s.r.o. (viz. výše uvedená internetová adresa) a dohodne způsob dohledu a kontrol nepoškozeného stavu našeho zařízení.

Upozornění - zásobování plynárenských zařízení el. energií lze považovat za činnost ve veřejném zájmu, neboť přerušení dodávek do plynárenské soustavyby mělo závažné negativní důsledky. Z tohoto důvodu požadujeme - pokud dojde k poškození el. zařízení související s provozem plynárenského zařízení, popř. k odpojení přívodu sítě NN během stavby je dodavatel - investor povinný neprodleně informovat zaměstnance RWE - pohotovostní linka, tel. 1239 (v tomto případě nepřetržitá dodávka el. energie je nezbytná pro provoz technologie RS).

PKO SKAO:

Jedná se o stanici katodické ochrany SKAO Dolní Věstonice, která se skládá z kiosku, přípojky elektro NN, anodového uzemnění, kabelů k VTL plynovodu a k anodovému uzemnění.

Dále se v předmětném území nacházejí katodicky chráněné VTL plynovody, jejichž součástí jsou na trase umístěny nadzemní měřicí a propojovací objekty.

1. Před zahájením stavebních prací požadujeme zařízení PKO lokalizovat - vytyčit, včetně anodového uzemnění a kabelů. Plynárenské zařízení, Vám vytyčí pracovníci příslušné provozní oblasti včetně případné součinnosti dalších prací.

Informace o vytyčení plynárenských zařízení včetně žádosti naleznete na internetových stránkách: www.rwe-ds.cz. Při požadavku na vytyčení uveďte číslo jednací (naše značka), které je uvedeno ve stanovisku RWE Distribuční služby, s.r.o.

2. Ochranné pásmo v zemi uložených kabelů, dle zákona č. 458/2000 Sb. § 46, je 1 m na každou stranu od krajního kabelu.

3. Pro zvětšení mechanické odolnosti kabelů obecně požadujeme uložení kabelů NN v místě narušení ochranného pásma trasy kabelu do půlených plastových chrániček. Musí být zachováno stávající krytí. Přesah chráničky musí být minimálně do vzdálenosti 1 m na obě strany. Uložení kabelů do chrániček a následné zpětné zapravení bude vždy provedeno dle ČSN 33 2000-5-52, v souladu s ČSN73 6005

4. Ochranné pásmo anodového uzemnění, a ostatních technologických objektů dle zákona č. 458/2000 Sb. § 68, je 4 m na všechny strany od půdorysu.

5. Anodové uzemnění se skládá ze dvou rour DN 200 dlouhých cca 100 m, uložených 2 m v zemi cca 10 m souběžně od sebe. Kolem anodového uzemnění (cca. 100 m) se nachází oblast zvýšeného vlivu interferenčních proudů, které mají negativní vliv na kovová zařízení uložená v zemi (kovové inženýrské sítě, železobetonové základy, čerpadla atd.). Oblast zvýšeného vlivu interferenčních proudů je možno určit korozním průzkumem.

Z tohoto důvodu Vám doporučujeme provést v místě stavby korozní průzkum a výsledky korozního průzkumu zohlednit v projektu.

6. Kolem anodového uzemnění požadujeme zachovat volně přístupný manipulační prostor minimálně 10 m všemi směry od půdorysu anodového uzemnění.

7. Požadujeme dodržet ČSN 73 6005 (Prostorové uspořádání sítí technického vybavení).

8. Před dokončením stavebních prací v exponovaných místech přivítejte ke kontrole uložení a neporušenosti kabelů PKO zaměstnance údržby RWE Distribuční služby, s.r.o., viz kontakt: <http://www.rwe-ds.cz>.

9. Pokud dojde během stavby k poškození zařízení v majetku RWE GasNet, s.r.o. je dodavatel-investor povinen neprodleně informovat zaměstnance RWE Distribuční služby, s.r.o.- odbor dispečinku - pohotovostní linka (tel. 1239).

Budou-li splněny všechny výše uvedené podmínky s akcí "Kanalizace a ČOV Věstonice - přípojky Dolní Věstonice a Horní Věstonice" souhlasíme.

V rozsahu této stavby souhlasíme s povolením stavby dle zákona 183/2006 Sb. ve znění pozdějších předpisů. Tento souhlas platí jen pro územní řízení, řízení o územním souhlasu, veřejnoprávní smlouvy pro umístění stavby, zjednodušené územní řízení.

Pokud bude třeba pro provedení stavby ohlášení, stavební povolení, veřejnoprávní smlouva o provedení stavby nebo oznámení stavebního záměru s certifikátem autorizovaného inspektora, stavebník požádá RWE GasNet, s.r.o. před jedním z výše uvedených povolovacích režimů o stanovisko k projektové dokumentaci, nebo k obdobné

dokumentaci podle stavebního zákona.

V zájmovém území se mohou nacházet plynárenská zařízení jiných vlastníků či správců, případně i dlouhodobě nefunkční/neprovozovaná plynárenská zařízení bez dostupných informací o jejich poloze.

Plynárenské zařízení je dle ust. § 2925 zákona č. 89/2012 Sb., občanského zákoníku, provozováno jako zařízení zvláště nebezpečné a z tohoto důvodu je chráněno ochranným pásmem dle zákona č.458/2000 Sb. ve znění pozdějších předpisů.

Nedodržení podmínek uvedených v tomto stanovisku zakládá odpovědnost stavebníka za vzniklé škody.

Ochranným pásmem se rozumí souvislý prostor v bezprostřední blízkosti plynárenského zařízení, který činí:

- a) u nízkotlakých a středotlakých plynovodů a plynovodních přípojek, jimiž se rozvádí plyn v zastavěném území obce 1 m na obě strany od půdorysu,
- b) u ostatních plynovodů a plynovodních přípojek 4 m na obě strany od půdorysu,
- c) u technologických objektů 4 m od půdorysu

Při realizaci uvedené stavby budou dodrženy podmínky pro provádění stavební činnosti v ochranném pásmu plynárenského zařízení:

- 1) Za stavební činnosti se pro účely tohoto stanoviska považují všechny činnosti prováděné v ochranném pásmu plynárenského zařízení (tzn. i bezvýkopové technologie).
- 2) Stavební činnosti v ochranném pásmu plynárenského zařízení je možné realizovat pouze při dodržení podmínek stanovených v tomto stanovisku. Nebudou-li tyto podmínky dodrženy, budou stavební činnosti, popř. úpravy terénu prováděné v ochranném pásmu plynárenského zařízení považovány dle § 68 zákona č.458/2000 Sb. ve znění pozdějších předpisů za činnost bez našeho předchozího souhlasu. Při každé změně projektu nebo stavby (zejména trasy navrhovaných inženýrských sítí) je nutné požádat o nové stanovisko k této změně.
- 3) Před zahájením stavební činnosti v ochranném pásmu plynárenských zařízení bude provedeno vytyčení trasy a přesné určení uložení plynárenského zařízení. Vytyčení trasy provede příslušná provozní oblast (formulář a kontakt naleznete na www.rwe-ds.cz nebo Zákaznická linka 840 11 33 55). Při žádosti uvede žadatel naši značku (číslo jednací) uvedenou v úvodu tohoto stanoviska. O provedeném vytyčení trasy bude sepsán protokol. Přesné určení uložení plynárenského zařízení je povinen provést stavebník na svůj náklad. Bez vytyčení trasy a přesného určení uložení plynárenského zařízení stavebníkem nesmí být vlastní stavební činnosti zahájeny. Vytyčení plynárenského zařízení považujeme za zahájení činnosti stavebníka v ochranném pásmu plynárenského zařízení.
- 4) Bude dodržena mj. ČSN 73 6005, TPG 702 04, zákon č.458/2000 Sb. ve znění pozdějších předpisů, případně další předpisy související s uvedenou stavbou.
- 5) Pracovníci provádějící stavební činnosti budou prokazatelně seznámeni s polohou plynárenského zařízení, rozsahem ochranného pásma a těmito podmínkami.
- 6) Při provádění stavební činnosti v ochranném pásmu plynárenského zařízení, vč. přesného určení uložení plynárenského zařízení je investor povinen učinit taková opatření, aby nedošlo k poškození plynárenského zařízení nebo ovlivnění jeho bezpečnosti a spolehlivosti provozu. Nebude použito nevhodného nářadí, zemina bude těžena pouze ručně bez použití pneumatických, elektrických, bateriových a motorových nářadí.
- 7) Odkryté plynárenské zařízení bude v průběhu nebo při přerušení stavební činnosti řádně zabezpečeno proti jeho poškození.
- 8) V případě použití bezvýkopových technologií (např. protlaku) bude před zahájením stavební činnosti provedeno úplné obnažení plynárenského zařízení v místě křížení na náklady stavebníka. V případě, že nebude tato podmínka dodržena, nesmí být použita bezvýkopová technologie.
- 9) Stavebník je povinen neprodleně oznámit každé i sebemenší poškození plynárenského zařízení (vč. izolace, signalizačního vodiče, výstražné fólie atd.) na telefon 1239.
- 10) Před provedením zásyvu výkopu v ochranném pásmu plynárenského zařízení bude provedena kontrola dodržení podmínek stanovených pro stavební činnosti v ochranném pásmu plynárenského zařízení a kontrola plynárenského zařízení. Kontrolu provede příslušná provozní oblast (formulář a kontakt naleznete na www.rwe-ds).

cz nebo Zákaznická linka 840 11 33 55). Při žádosti uvede žadatel naši značku (číslo jednací) uvedenou v úvodu tohoto stanoviska. Povinnost kontroly se vztahuje i na plynárenské zařízení, které nebylo odhaleno. O provedené kontrole bude sepsán protokol. Bez provedené kontroly nesmí být plynovodní zařízení zasypáno. V případě, že nebudou dodrženy výše uvedené podmínky, je stavebník povinen na základě výzvy provozovatele PZ, nebo jeho zástupce doložit průkaznou dokumentaci o nepoškození PZ během výstavby-nebo provést na své náklady kontrolní sondy v místě styku stavby s PZ.

11) Plynárenské zařízení bude před zásypem výkopu řádně podsypáno a obsypáno těžkým pískem, zhutněno a bude osazena výstražná fólie žluté barvy, vše v souladu s ČSN EN 12007-1-4, TPG 702 01, TPG 702 04.

12) Neprodleně po skončení stavební činnosti budou řádně osazeny všechny poklapy a nadzemní prvky plynárenského zařízení.

13) Poklapy uzávěrů a ostatních armatur na plynárenském zařízení vč. hlavních uzávěrů plynu (HUP) na odběrném plynovém zařízení udržovat stále přístupné a funkční po celou dobu trvání stavební činnosti,

14) Případné zřizování stavenišť, skladování materiálů, stavebních strojů apod. bude realizováno mimo ochranné pásmo plynárenského zařízení (není-li ve stanovisku uvedeno jinak),

15) Bude zachována hloubka uložení plynárenského zařízení (není-li ve stanovisku uvedeno jinak),

16) Při použití nákladních vozidel, stavebních strojů a mechanismů zabezpečit případný přejezd přes plynárenské zařízení uložení panelů v místě přejezdu plynárenského zařízení.

Platí pouze pro území vyznačené v příloze tohoto stanoviska a to 24 měsíců ode dne jeho vydání.

V případě dotčení pozemku v majetku RWE kontaktujte prosím RWE GasNet, s.r.o. Kontakt naleznete na adrese www.rwe-distribuce.cz/cs/kontaktni-system/, činnost "Smluvní vztahy - pozemky a budovy plynárenských zařízení", případně na Zákaznické lince 840 11 33 55.

Za správnost a úplnost dokumentace předložené s žádostí včetně jejího souladu s platnými předpisy plně zodpovídá její zpracovatel. Stanovisko nenahrazuje případná další stanoviska k jiným částem stavby.

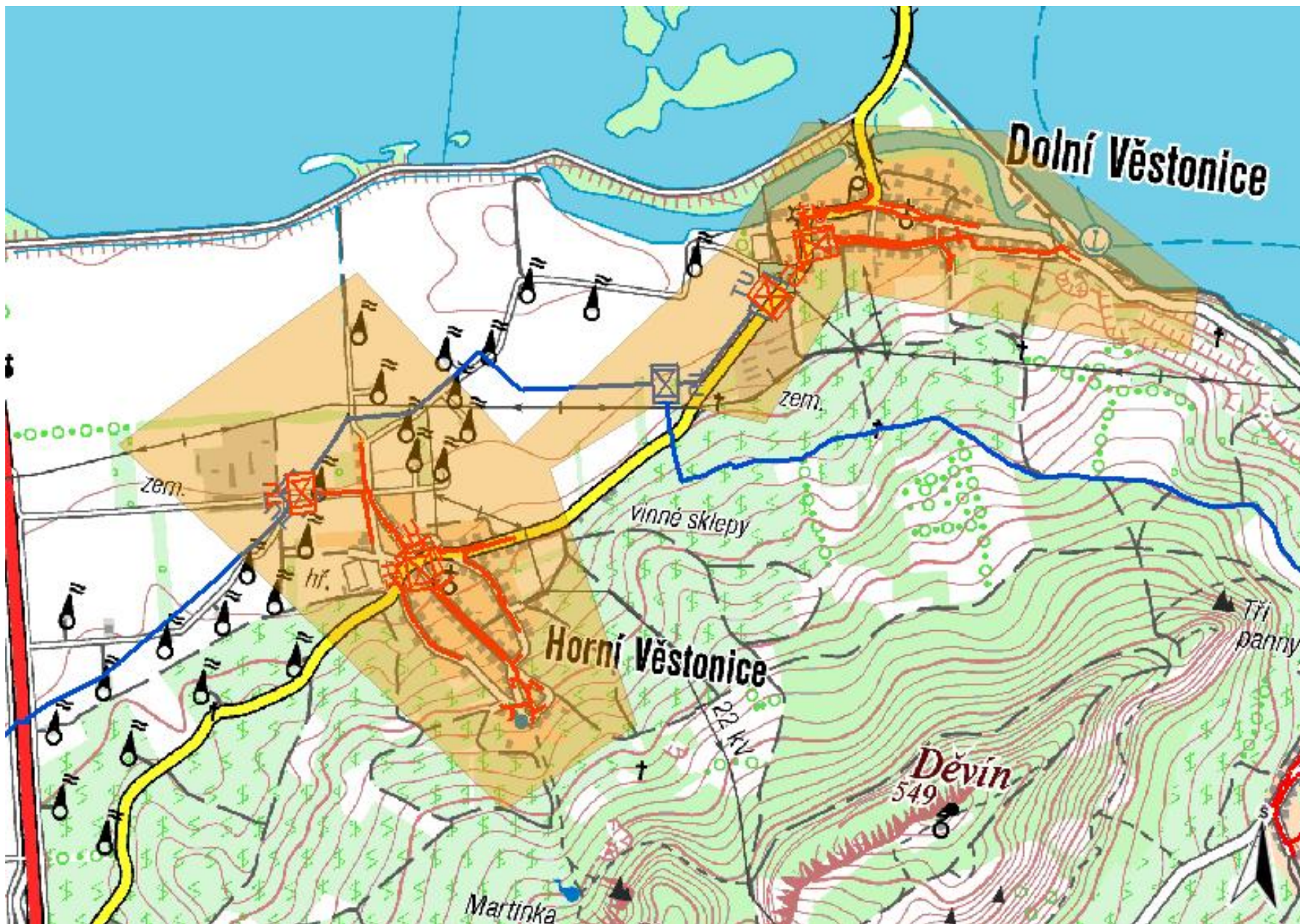
V případě další korespondence nebo jednání (např. změna stavby) uvádějte naši značku - 5001093442 a datum tohoto stanoviska. Kontakty jsou k dispozici na www.rwe-ds.cz nebo Zákaznická linka 840 11 33 55.

Jolana Dočkalová
technik externích požadavků
odbor zpracování externích požadavků
RWE Distribuční služby, s.r.o.
+420532228431
jolana.dockalova@rwe.cz


Přílohy: Orientační zakres plynárenského zařízení

Příloha: Orientační zakres plynárenského zařízení. Tato příloha je nedílnou součástí stanoviska č. 5001093442 ze dne 28.04.2015.

Provozovatel DS: RWE GasNet, s.r.o.; Stavebník: DSO Věstonice - likvidace odpadních vod , Dolní Věstonice č.p. 67 , 69129 Dolní Věstonice. K.ú.: Dolní Věstonice , Horní Věstonice.



Legenda:

	linie plynovodu NTL
	STL
	VTL
	VTL
	nefunkční
	výstavba
	regulační stanice
	ochranné zařízení
	kabel
	elektropřipojka
	kabel protikorozní ochrany
	anodové uzemnění
	stanice katodové ochrany