

Projektová a inženýrská činnost, poradenství, technický dozor, posudky, konzultace ...

Obec Dolní Věstonice
Dolní Věstonice 67
691 29 Dolní Věstonice

Váš dopis značky / ze dne:

Naše značka:

Vyřizuje, telefon:

Brno, datum:

Ing. Machovcová

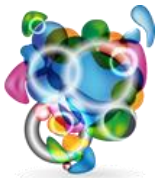
12.07.2017

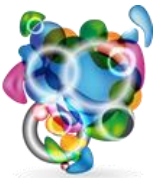
**VĚC: VYJÁDŘENÍ PROJEKTANTA VE VĚCI „SANACE SVAHU V OBCI DOLNÍ VĚSTONICE“ NA VYJÁDŘENÍ
K ŽÁDOSTI O REGISTRACI ZE DNE 26.05.2017**

AKCE: „SANACE SVAHU V OBCI DOLNÍ VĚSTONICE“

SO05 – TECHNICKÁ ZPRÁVA A VÝKRESY

- - 1 - „Ostatní potřebné práce“ jsou uvedené v celkové projektové dokumentaci části (etapy 1)
- - 3- dle poskytnutých informací investorem a dle poslední prohlídky v roce 2016 byl propustek neprůchozí i po snaze jej vyčistit. Dle osobní prohlídky dne 12.7.2017 po pročištění je stávající propustek stále zanesený a to výšky cca 20cm nade dno. Zanesený je i lapák splavenin LS1-1 do výše splavenin v propustku a stávající odtoková kanalizace DN500 je zanešená nad polovinu profilu.
- - 5- navrhovaný stav (zav. Bod 1)
 - Vinice Pavlov je lokalizovaná, včetně povodí v celkové projektové dokumentaci. Tato lokalita je v části 2. Z toho důvodu není lokalita v části 1 – podčást B zmiňovaná.
 - Ve výkresové dokumentaci - příloha 03 – situace je příkop s betonovými žlabovkami zakreslený a popsáný. Důvod je uvedený v textové části.
„Podél obslužné komunikace budou provedené příkopy zpevněné betonovou žlabovkou a melioračními deskami. Už z důvodu stávajícího sesuvu, který byl nad komunikací, z důvodu stávající vytvořené terénní propadliny o průměru cca 4-5m o neznámé hloubce, které byly způsobeny dešťovými vodami, z důvodu zjištěných stávajících sklepů pomocí geofyzikální metody, není možné splnit požadavek hodnotitele MŽP, který požaduje nezpevňovat stávající příkopu kolem krajské komunikace. Příkop bude kolem krajské komunikace zpevněna betonovými žlabovkami a melioračními deskami.“
 - **Propustek č.1** – dle poskytnutých informací investorem a dle poslední prohlídky v roce 2016 byl propustek neprůchozí i po snaze jej vyčistit. Dle osobní prohlídky dne 12.7.2017 a po pročištění je stávající propustek stále zanesený a to výšky cca 20cm nade dno. Zanesený je i lapák splavenin LS1-1 do výše splavenin v propustku a stávající odtoková kanalizace DN500 je zanešená nad polovinu profilu.
Aby bylo možné zhodnotit technický stav propustku nejlépe kamerovým způsobem a dále aby bylo možné ověřit sklon propustku, pak bude následně ověřit jeho kapacitu pro požadovaný průtok v závěrném bodě, je nutné pročištění propustek kompletně. V současné době se nedá do vývarové jímky vstoupit, případně do něj vpustit kameru – viz foto ze dne 12.0.2017. Za současného stavu nemůže dešťová voda z příslušného povodí bezpečně odtékat do vodní nádrže.





- „Část 1 v úseku od propustku č.1 k vodní nádrži (délka 84,3m) , nebude realizovaná s podporou MŽP (není povodňovou škodou) - Tato část bude z části 1 – podčást B vypuštěna a bude financována z jiných zdrojů. Je nutné konstatovat, že dešťová voda z krajské komunikace a přilehlého povodí musí do místa, kde bude bezpečně likvidována a tímto místem je vodní nádrž. Je tedy nutné provést odtokovou kanalizaci a vybudovat vyústní objekt do vodní nádrže dle pokynů Povodí Moravy a.s.. V závěrném bodě 1 se nachází mezi krajskou komunikací a vodní nádrží soukromé pozemky, přes které je nutné projít.

- - 5- navrhovaný stav (zav. Bod 2)
 - Z textu „ podél komunikace nebudou provedeny novými žlabovkama melioračními tvárnici, ale pouze vyčištěny – jedná se o příkop podél jižní strany silnice západně od nové ŽB zdi“. Z textu není zcela jasné o jakou část se jedná – pokud je myšlena ta část, kde svah zasahuje v současné době do silnice, tak tak nelze pročistit stávající příkop, jelikož tam neexistuje. Navíc v tomto místě došlo k sesuvu v roce 2014 a není vhodné dešťovou vodu zasakovat do podloží přes nezpevněné příkopy.
 - Dešťová kanalizace 3-1 – tato poznámka bude z části 1 – podčást B vypuštěna.
 - Propustek č.2 – „vlozkování a stěrkování je z hlediska náprav nadbytečné - vypustit z podčásti B“ – pokud se jedná o neuznatelný náklad, bude tato poznámka vypuštěna z části 1 – podčást B
 - „ u kamenobetonového skluzu nedává smysl zmínka o koordinaci se stavbou SO03 – stavba se nebude realizovat“.

SO 03 je součástí celkové projektové dokumentace – část2. Do dnešního dne nemám informaci, že by se v budoucnu nerealizovala. Pokud tomu tak je, bude poznámka samozřejmě z textu vypuštěna.

Ing. Vítězslava Machovcová

ING. VÍTEZSLAVA MACHOVCOVÁ
Projektová a inženýrská činnost ve výstavbě
Fanderlíkova 15, Brno 616 00
IČO: 665 27 236 / DIČ: CZ6953653998
Tel.: +420 777 550 140
Email: machovcova@atelier2007.cz